

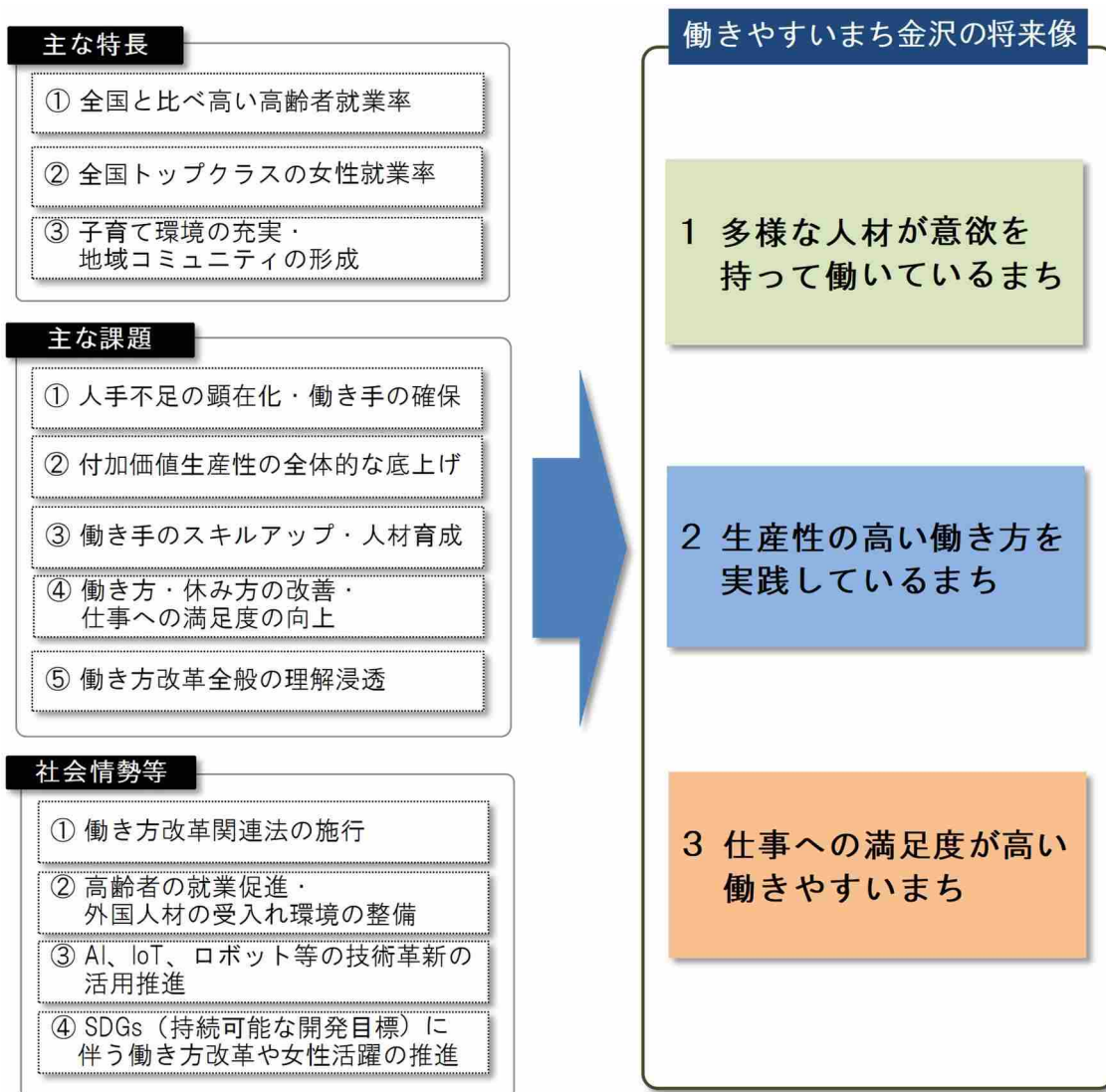
## 第 4

# プランの基本的考え方

## 第4 プランの基本的考え方

### 1. 働きやすいまち金沢の将来像

国の動向や本市の現状などから抽出した、本市の特長や課題、社会情勢等を踏まえ、働きやすいまち金沢の将来像を設定しました。



### 2. 基本理念

本市においては、地域コミュニティや子育て環境の充実等により、全国的にも高齢者や女性の就業率が高く、比較的働く環境が整っているまちであると言えます。

しかしながら、今後、生産年齢人口の減少や深刻化する人手不足に的確に対応していくためには、若者、女性、高齢者、障害者、外国人など様々な人材が活躍できる環境を整備していくとともに、技術革新の導入や人材のスキルアップなど生産性の向上を図り、長時間労働の是正やワーク・ライフ・バランスの推進など働く環境の更なる向上につなげ、誰もが生きがいや働きがいを持ってその能力を最大限発揮できるよう取り組んでいくことが必要です。

そこで、本プランにおいては、働きやすいまち金沢の将来像を見据え、高齢者をはじめ多様な人材が活躍するとともに、労働生産性を高めながら、仕事と家庭さらには地域活動等との両立が促進される持続的なまちを目指して、『生涯にわたり働きやすいまち金沢』を基本理念に掲げました。

### 【基本理念】 生涯にわたり働きやすいまち金沢

## 3. 基本方針と本市の主な役割

### (1) 基本方針

働きやすいまち金沢の将来像を見据え、基本理念である『生涯にわたり働きやすいまち金沢』の実現に向けて、3つの基本方針に基づき、具体的な施策を推進します。

基本方針 1	多様な人材の活躍促進に向けた環境づくり
基本方針 2	労働生産性の向上に向けた環境づくり
基本方針 3	働きやすい職場に向けた環境づくり

### (2) 本市の主な役割

実際に働き方改革を進めるのは企業や団体等の事業者であり、経営者や働く方々が主体となります。

本市としては、働き方改革に関する各種情報の発信や就業マッチングの機会の提供などにより、市内企業の働き方改革が円滑かつ効果的に推進されるよう、企業の取組を後押しし、より良い環境を整備する施策を展開していくことが必要と考えます。

#### 【本市の主な役割】

- 働き方改革推進の機運醸成
- 多様な人材の掘り起こし・育成支援、企業とのマッチング支援
- 中小企業の取組を後押しするための財政的・技術的支援
- 好事例取組の紹介や出前講座など積極的な情報発信
- 子育て環境の整備や地域活動への参加促進等

## 4. 目指す主な成果と重要業績評価指標（KPI）

本プランでは、働き方改革の効果をより高めるため、「第3 働き方改革に関する本市の現状」で示した「強み」の部分を更に伸ばしつつ、「弱み」の部分の克服にも取り組んでいきます。

そのことが、金沢版働き方改革につながるものと考えており、本プランの推進にあたり、目指す主な成果と重要業績評価指標（KPI）を以下のとおり設定しました。

#### 【目指す主な成果】

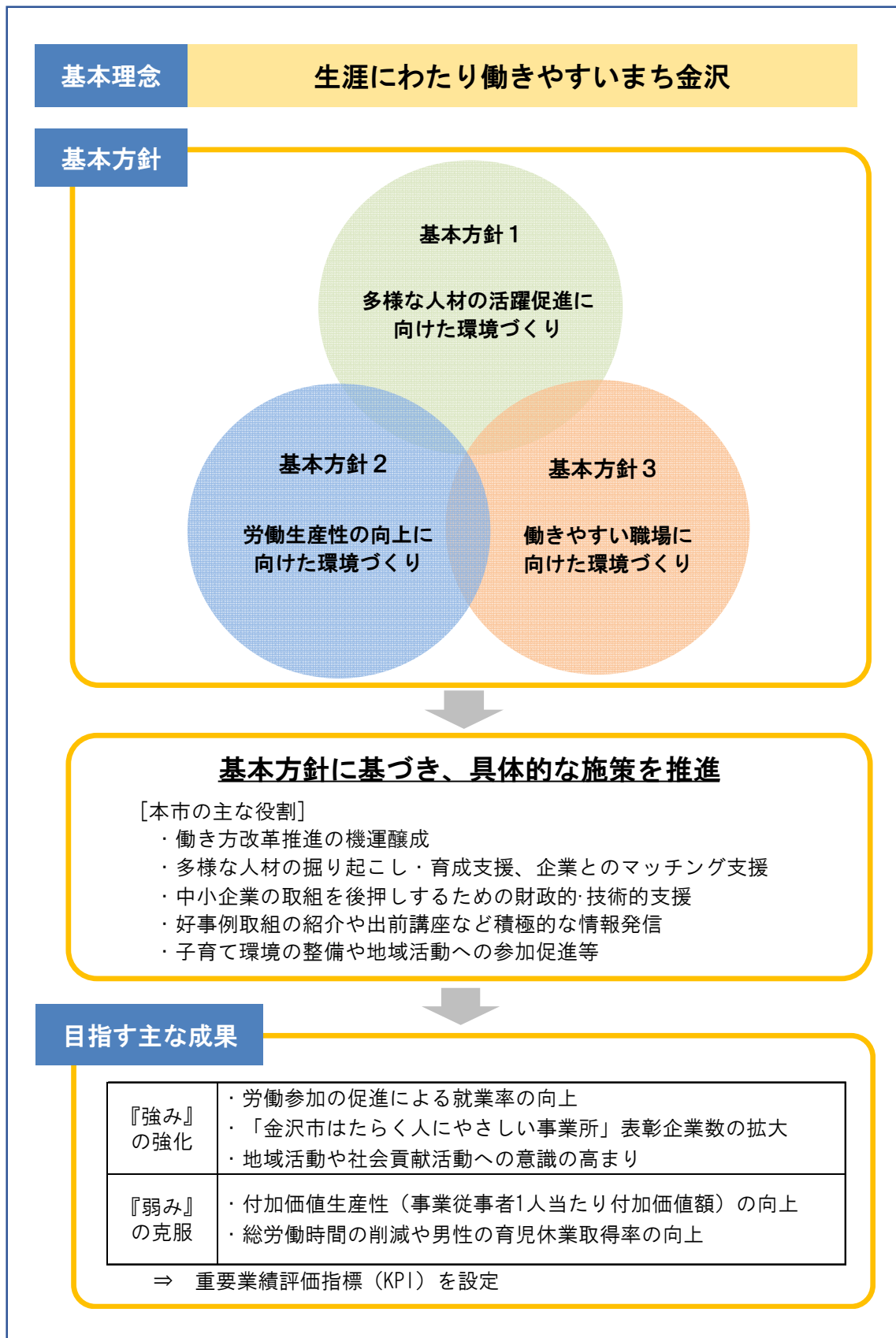
『強み』 の強化	<ul style="list-style-type: none"> <li>・ 労働参加の促進による就業率の向上</li> <li>・ 「金沢市はたらく人にやさしい事業所」表彰企業数の拡大</li> <li>・ 地域活動や社会貢献活動への意識の高まり</li> </ul>
『弱み』 の克服	<ul style="list-style-type: none"> <li>・ 付加価値生産性（事業従事者1人当たり付加価値額）の向上</li> <li>・ 総実労働時間の削減や男性の育児休業取得率の向上</li> </ul>

#### 【重要業績評価指標（KPI）】

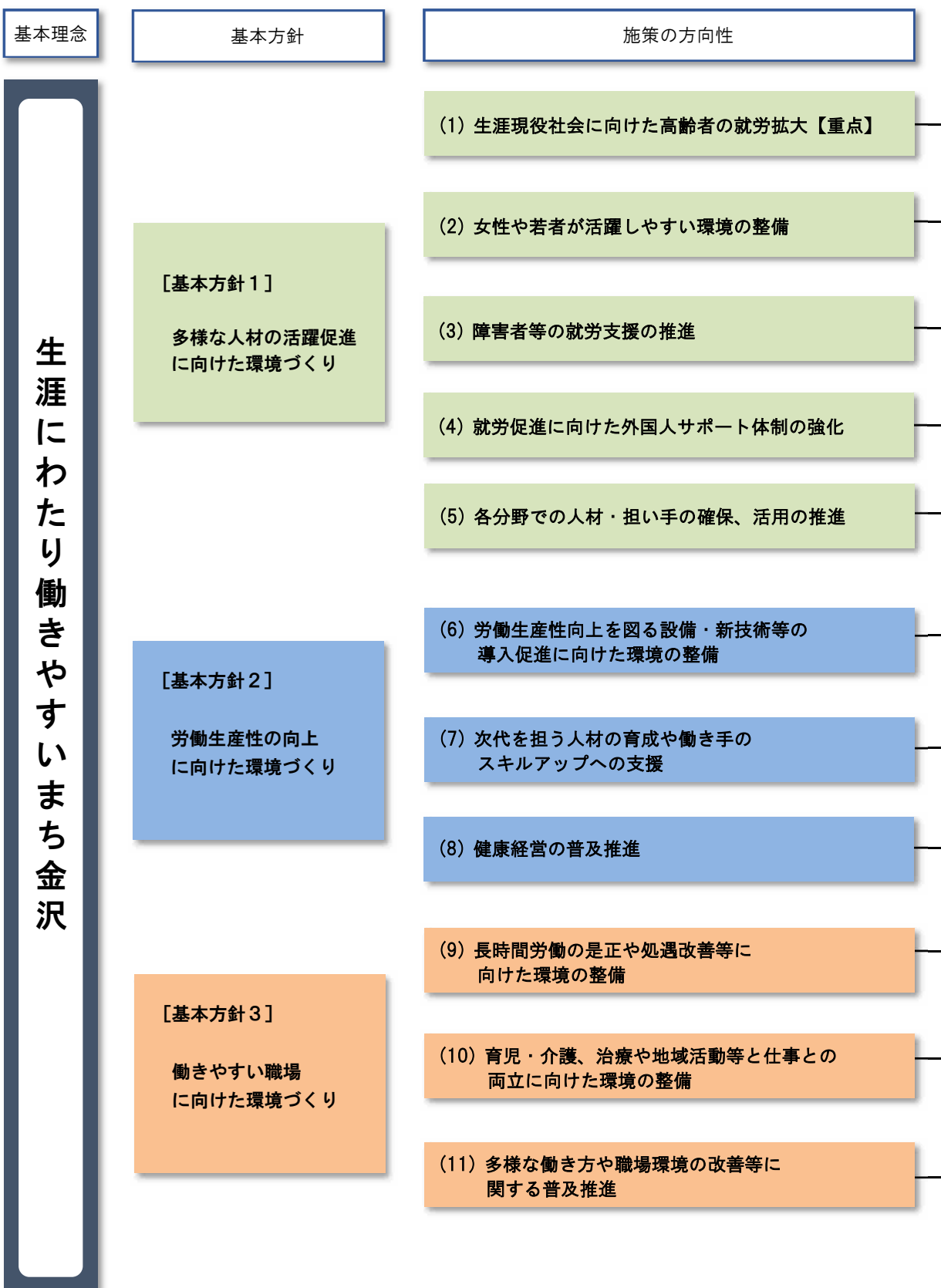
項 目	直近の数値	目標値※	備 考
高齢者就業率（65～69歳）	46.5% （2015年）	52% （2020年）	総務省「国勢調査」 （金沢市）
「金沢市はたらく人にやさしい事業所」表彰企業数	32社 （2017年度）	70社 （2022年度）	
事業従事者1人当たり付加価値額の 前回からの伸び率	本市1.12倍 全国1.09倍 （2012-2016年）	全国を上回る （2016-2021年）	総務省「経済センサス」 （金沢市）

※目標値における括弧書きの目標年（年度）は、国勢調査など調査年が確定している項目を除き、本プラン実施期間の最終年（年度）とする。

## 【金沢版働き方改革推進プラン 概念図】



## 5. プランの体系



施 策
① 65 歳以上の雇用支援の強化 ② アクティブシニアの活躍支援 ③ 関係機関等との連携による就労支援
④ 女性の活躍に向けた取組の支援・情報発信の強化 ⑤ 起業を目指す女性や若者への支援 ⑥ 関係機関等との連携による女性や若者への就労支援
⑦ 障害者の特性等に応じた雇用支援 ⑧ 障害者の就労定着の支援充実 ⑨ ひとり親家庭の親への就労支援 ⑩ 生活保護受給者等への就労・自立支援
⑪ 地域における多文化共生に向けた環境の整備 ⑫ 外国人留学生の地元企業で働く魅力の理解促進
⑬ 保育や介護など福祉に関する人材の確保・定着支援 ⑭ 金沢農業大学校、金沢林業大学校、金沢職人大学校等を通じた担い手の確保・活用 ⑮ 人手不足分野の中小企業等への人材確保の支援強化 ◎【追】多様な働き方に即した人材の受入・活用
⑯ 中小企業等の生産性向上に資する設備投資への支援 ⑰ 労働生産性の向上を図る RPA 等の導入促進 ⑱ 業務の効率化・省力化を図る設備導入等への支援 ⑲ その他 AI 等技術の活用促進
⑳ 次代を担う産業人材の育成支援 ㉑ 職業訓練や資格取得の支援 ◎【追】デジタル社会の担い手育成支援
㉒ 健康経営に関する情報発信の強化 ㉓ 健康づくりに取り組む企業への支援 ㉔ ハラスメント防止の普及啓発・相談体制の整備
㉕ 建設業における週休 2 日制の普及拡大に向けた取組の推進 ㉖ 働き方改革関連法の周知啓発の強化 ㉗ 処遇改善に向けた環境の整備
㉘ 幼児教育・保育施設、放課後児童クラブ、病児保育施設など子育て支援制度の充実 ㉙ 男性の育児参加拡大に向けた取組の推進 ㉚ がん患者が自分らしく暮らせるための支援 ㉛ 地域活動、社会貢献活動や家庭教育等に関する意識啓発
㉜ 金沢イクボス企業同盟と連携した職場環境改善等に向けた取組の推進 ㉝ 好事例の発信など働き方改革の普及啓発の強化 ㉞ 表彰制度の充実・表彰企業の PR 強化 ◎【追】テレワーク等を活用した「新しい働き方」の導入促進

【追：コロナ禍での変化を踏まえた施策を追加しました】

